

## Multicheck™ Glucosemeter & Cholesterolmeter in één

Meer info via [www.multicheck.nl](http://www.multicheck.nl)

In het kort:

1. Handen goed wassen met warm water en goed droogwrijven
2. Vingertop goed masseren
3. Prikpen op diepte 5 zetten voor cholesterol op diepte 3 voor glucose
4. Prikken
5. 1e bloeddruppel wegvegen met een schone tissue
6. Voor een cholesterol meting de 2e bloeddruppel toevoegen aan de zijkant van de strip (**kantel de meter**: zie afbeelding 3). Bij een glucosemeting hoeft u de meter niet te kantelen, de inkeping zit bij deze strip aan de bovenkant.
7. Niet drukken op de vingertop voor extra bloed (wel druk geven onderaan de vinger)
8. Meter op een vlakke ondergrond leggen en resultaat aflezen na 150 seconden (cholesterol). Glucosemeting is binnen 6 seconden gereed
9. Meet 4 maal per maand
10. Gemiddelde waarde door de meter laten bepalen over deze 4 metingen



Afbeelding 3

## Multicheck™ Glucosemeter & Cholesterolmeter in één

Meer info via [www.multicheck.nl](http://www.multicheck.nl)



Multicheck Startpakket:  
Combimeter, prikpen, 25 lancetten  
10 glucosetrips, 2 cholesterolstrips  
handige bewaaretui

### Verkorte instructie gebruik Multicheck™ Cholesterol en Glucose meter

1. Open het batterij compartiment en stel de meter in op mg/dl (België en Duitsland) of mmol/l voor Nederland (zie afbeelding 1). Dit doet u met behulp van het zwarte schuifje in het compartiment. Voor mmol/l = schuifje naar boven. Voor mg/dl = schuifje naar beneden.
2. Plaats de batterijen en sluit het klepje. De meter zal nu oplichten en u kunt de datum en tijd instellen (volg daartoe de meegeleverde snelle handleiding). Plaats hierna eenmalig de **controle teststrip (geel/groen)**. De meter geeft een kort "ok" ten teken dat de meter goed functioneert.
3. Bij zowel de glucose- als de cholesterol strips is een **code sleutel** meegeleverd. Plaats deze beiden een keer in de meter aan de achterkant/bovenkant. De code die getoond wordt dient overeen te komen met de code op de meegeleverde strips. Indien u nieuwe strips heeft gekocht, dient u de daarin aanwezige codesleutel opnieuw eenmalig te plaatsen. De meter is nu in staat om de ingevoerde strip automatisch te herkennen. De codesleutel garandeert tevens een juiste en zuivere meting.



Aanpassen mmol/l of mg/dl:  
Schuifje naar boven = mmol/l (Nederland)  
schuifje naar beneden = mg/dl (België en Duitsland)

Afbeelding 1

## Multicheck™ Glucosemeter & Cholesterolmeter in één

Meer info via [www.multicheck.nl](http://www.multicheck.nl)

### 4. Het uitvoeren van een meting:

- Maak de prik pen gereed door een lancet te plaatsen en span de prik pen
- Was uw handen goed met warm water en spoel uw handen zorgvuldig af
- Masseer uw vinger om te zorgen voor voldoende bloedtoevoer
- Plaats de teststrip
- Prik in uw vinger en zorg voor voldoende bloed (zie afbeelding 2)  
Tip: prik aan de **zijkant van uw vingertop** (minder pijnlijk en betere doorbloeding). Masseer indien nodig licht uw vinger om voldoende bloed te verkrijgen (zeker bij een cholesterol bepaling).
- Veeg het eerste bloed af met een schone tissue en gebruik de **2e druppel bloed** die zich hierna vormt.
- Een hangende bloeddruppel brengt u vervolgens aan de op strip. Zorg ervoor dat u het benodigde bloed in **één keer** aanbrengt. Geen bloed toevoegen nadat het eerste bloed is toegevoegd. Uw vinger kunt u licht masseren om een druppel te vormen, echter niet te stevig aangezien u dan wondvocht toevoegt aan de test. Dit geeft een verkeerde uitslag. Tip: stel voor een **cholesterolmeting** de prik pen in op **diepte 4 of 5**. Voor glucose op 3.
- Pas als er voldoende bloed is aangebracht zal de meting gaan starten (cholesterol – terugtellen vanaf 150 seconden en glucose vanaf 10 seconden). Telt de meter niet terug is er onvoldoende bloed toegevoegd en zal de meting niet starten. Pak dan een nieuwe teststrip en herhaal de meting. Doe dit ook als de meter na het terugtellen LO laat zien (te weinig bloed voor een correcte meting).

### Enkele aandachtspunten voor een juiste meting:

- Voor een goede en **zuivere cholesterol bepaling** moet u zorgen voor een **goede doorbloeding** van uw vingertop. Doe dit door uw handen even te wassen met warm water. Droog uw handen en masseer uw vinger enige malen. Stel de prikpen in op prikdiepte 5 en prik aan de zijkant van de top van uw (middel)vinger. Veeg de eerste bloeddruppel af met een schone doek of tissue. Nadat de **2e grote bloeddruppel** (zie afbeelding 2) zich heeft gevormd (masseer uw vinger zeer **licht** van onder naar boven of druk **onderaan** uw vinger om bloed te stuwen) plaatst u de cholesterol teststrip en voegt u het bloed toe aan een van de zijkanen van de teststrip. Houd de meter bijvoorbeeld in uw rechterhand (**gekanteld zie afbeelding 3**) en voeg de hangende bloeddruppel aan de vinger van uw linkerhand dan in een keer toe aan de teststrip. Als het gehele vlakje van de strip zich in een keer vult weet u dat het bloed juist is toegevoegd en legt u de **meter vlak** neer. De meter zal (indien het bloed juist is toegevoegd) dan automatisch met de meting beginnen en na 150 seconden het resultaat tonen.

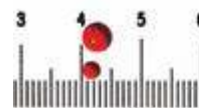
Distributie Benelux: Testjezelf.nu BV Hekkehorst 3 7207 BS Zutphen Nederland

Tel: 0575 574166 - Fax: 0575 574199 - [info@testjezelf.nu](mailto:info@testjezelf.nu) - [www.testjezelf.nu](http://www.testjezelf.nu)

## Multicheck™ Glucosemeter & Cholesterolmeter in één

Meer info via [www.multicheck.nl](http://www.multicheck.nl)

- Voor een **glucose meting** stelt u de prikpen in op diepte 3. U hoeft de meter voor deze meting niet te kantelen aangezien de inkeping bij de glucose strip aan de bovenkant zit. Een glucosemeting heeft ook minder bloed nodig.
- Krijgt u onvoldoende bloed na de vingerprik en probeert u door **hard masseren op de vingertop** alsnog voldoende bloed te krijgen, dan wordt er **wondvocht** toegevoegd aan het bloed (of het heeft te lang geduurd voordat het verse bloed is toegevoegd en er treden stollingsfactoren in actie). De meting is dan **niet goed** of betrouwbaar. Test dan opnieuw met een nieuwe teststrip en prik uzelf opnieuw nadat u er zeker van bent dat de doorbloeding van uw vingertop voldoende is om snel en makkelijk een druppel bloed te verkrijgen.
- Als u zich niet goed houdt aan de **voorschriften** kan het voorkomen dat u een (te) lage cholesterol waarde meet. Het is van groot belang om de te prikken plek/vinger goed van bloed te voorzien voordat u prikt door uw handen te wassen met warm water en goed te masseren. Stel de prikpen in op prikdiepte 5, veeg de eerste bloeddruppel af met een schone tissue en gebruik de 2e bloeddruppel. Doet u dit niet en moet u nadat u geprikt hebt uw vinger (hard) masseren om dan pas voldoende bloed te krijgen, dan voegt u wondvocht toe aan de test en zal de meter een (te) lage waarde weergeven. Meet vaker over verschillende dagen en bepaal het gemiddelde. De meter kan dat automatisch voor u uitrekenen (bijvoorbeeld het gemiddelde over de laatste 4 weken).



Indicatie van benodigde bloeddruppel

Bovenste (grote) druppel - cholesterol

Onderste (kleine) druppel - glucose

Afbeelding 2

Distributie Benelux: Testjezelf.nu BV Hekkehorst 3 7207 BS Zutphen Nederland

Tel: 0575 574166 - Fax: 0575 574199 - [info@testjezelf.nu](mailto:info@testjezelf.nu) - [www.testjezelf.nu](http://www.testjezelf.nu)